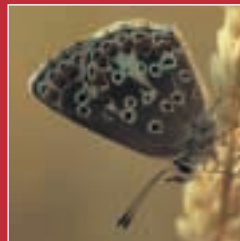
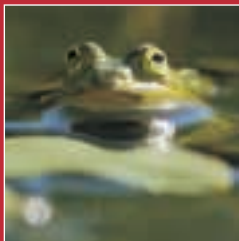
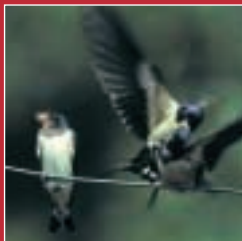


# *fauna-audit*



**Uitgegeven in opdracht van de Provinciale Landbouwkamer voor Oost-Vlaanderen**

**Beleidsverantwoordelijke: gedeputeerde Alexander Vercamer**

**Samenstelling: Provinciale Landbouwkamer voor Oost-Vlaanderen**

**Lay-out: Griffio (Gent)**

**Foto's: Ludo Goossens**

**Datum: juni 2005**

**Oplage: 5000 expl.**

**V.u. Alexander Vercamer, p/a Gouvernementstraat 1, 9000 Gent**



# *fauna-audit*

---

*Zwaluwen scheren over de binnenkoer...  
Zonnende steenuiltjes in een oude knotboom...  
Fladderende vleermuizen bij valavond...  
Herken je deze taferelen ook op jouw bedrijf?*

**‘De wereld van Pierlepein’** wil zes nuttige dieren, die typerend zijn voor land- en tuinbouwbedrijven, in de kijker plaatsen: zwaluwen, vleermuizen, uilen, egels, kikkers en vlinders.

*Hoe kan je het aantal boerenzwaluwen stimuleren?  
Wat staat er op het menu van de vleermuis?*

In deze folder vind je interessante weetjes en nuttige tips rond fauna op jouw bedrijf.

Info: Provinciale Landbouwkamer voor Oost-Vlaanderen  
Gouvernementstraat 1, 9000 Gent  
tel. 09 267 86 80  
fax 09 267 86 97  
landbouwkamer@oost-vlaanderen.be



# vogels **boerenzwaluw**

---



## **Lengte**

Een volwassen zwaluw meet ongeveer 15 cm en heeft een vleugelwijdte van 30 cm.



## **Gewicht**

20–25 gr. Tijdens het vliegen verliezen trekvogels veel lichaamsgewicht.



## **Woonplaats**

De boerenzwaluw nestelt in schuren en stallen, vooral als er vee staat. Het paartje bouwt samen het nestje van modder, stro en veertjes. De partners zijn elkaar trouw.



## **Menu**

Om hun hongerige jongen te voeden, vangt één paartje elke dag zo'n 6000 insecten, hoofdzakelijk vliegen en bladluizen. Ook kevers en vlinders staan op het menu.



## **Voortplanting**

De boerenzwaluw legt 4–5 eitjes, elke ochtend eentje. Na 14 dagen broeden worden de jongen geboren, die vliegen pas uit na 21 dagen. Meestal zijn er twee broedsels per jaar.



## **Weetjes**

- In de herfst komen zwaluwen samen voor een reis naar Afrika waar ze overwinteren. In de lente keren ze terug naar hun oude broedplaats. Het mannetje komt eerst aan, het vrouwtje ongeveer 5 dagen later.
- Ze vliegen aan snelheden van meer dan 30 km/u, hoe hoger ze vliegen, hoe mooier het weer zal worden.
- Zwaluwen kunnen het magnetisch veld van de aarde voelen, zo kunnen ze de juiste trekrichting bepalen.



## **Hoe bevorderen op de boerderij**

- Vee in de stallen zorgt voor voldoende voedselaanbod.
  - Zorg voor permanente (invlieg)openingen tijdens het broedseizoen.
  - De zwaluw is een natuurlijke vliegenbestrijder, vermijdt andere bestrijdingsmethoden.
  - Zorg voor ruwe oppervlakken waartegen ze een nestje kunnen bouwen.
  - Bevestig bij hinder van uitwerpselen, een mestplankje onder het (kunst)nest.
-



# vogels **steenuil**

---



## **Lengte**

Een volwassen steenuil is ongeveer 20 cm groot.



## **Gewicht**

Ongeveer 200 gr.



## **Woonplaats**

Overdag zit de steenuil op een donker plekje in een knotboom of een oude fruitboom (holenbroeder).



## **Menu**

's Nachts jagen ze op kleine zoogdieren, insecten en wormen. Tijdens de broedperiode jagen ze ook overdag.



## **Voortplanting**

In april–mei worden 3–5 eieren gelegd. Gedurende de broedtijd (ongeveer 1 maand) wordt het wijfje door het mannetje van voedsel voorzien. Na 40 dagen verlaten de jonge steenuilen het nest.



## **Weetjes**

- Ze eten hun prooien helemaal op, zelfs haartjes en botjes gaan mee naar binnen. De onverteerbare delen worden achteraf door de uilen uitgebraakt in de vorm van ballen (braakballen).
- Een steenuil herken je het best aan zijn gele oogjes.
- Het steenuiltje is de kleinste en meest voorkomende uil in Vlaanderen, hij wordt ook wel mensenuiltje genoemd.
- De uil is de enige vogel die blauw kan onderscheiden van andere kleuren.
- Een uil kan zijn kop 270° draaien.
- Uilen kunnen het beste horen van alle vogels.



## **Hoe bevorderen op de boerderij**

- Zorg voor erfbeplanting en onderhoud van knotbomen.
  - Wil je een kerkuil, plaats dan een nestbak in de nok van de schuur of op een rustig en donker plaatsje.
-





# amfibieën **groene kikker**

---



## **Lengte**

Een volwassen groene kikker meet tussen 5 en 9 cm.



## **Woonplaats**

De groene kikker leeft meestal in groep, onder water.



## **Menu**

Insecten en larven.



## **Voortplanting**

De groene kikker legt 8000–10000 eitjes onder water (kikkerdril). Het worden heus niet allemaal kikkers, kikkerdril is immers een lekkernij voor eenden, reigers en andere waterdieren.



## **Weetjes**

- Kikkers zijn wettelijk beschermd.
- Tijdens zijn winterslaap ademt de kikker via de huid.
- De groene kikker is luidruchtig: in de lente vormen de mannetjes roepkoren.
- Daar de kikker een horizontaal gezichtsveld heeft van 360°, kan hij om zich heen kijken zonder zijn kop te bewegen. Bovendien is hij in staat voor zich en achter zich voorwerpen uit beide ogen tegelijk te zien.



## **Hoe bevorderen op de boerderij**

- (Her)aanleg van poelen op rustige zonnige plekjes.
  - Raster de poel (deels) af om vertrapping door het vee te voorkomen.
  - Een flauw noordelijk talud zorgt voor een snellere opwarming waardoor de jongen zich vlugger ontwikkelen.
-



# insecten vlinder

---



## **Lengte**

De vleugellengte van de meeste vlinders is van 10 tot 40 mm lang.



## **Woonplaats**

Vlinders houden van een structuurrijke vegetatie en voldoende beschutting.



## **Menu**

Met een buisvormige roltong zuigt de vlinder nectar uit de bloem of ander vloeibaar voedsel, zoals sap van zacht rottend fruit.



## **Voortplanting**

De eitjes worden afgezet op de voedselplant die de uitkomende rupsen voor hun groei nodig hebben. De rups spint een pop om zich heen. Na de metamorfose wordt de rups een vlinder.



## **Weetjes**

- De ideale temperatuur voor vlinders is 20–25 °C.
- Vlinders zorgen voor bestuiving.
- Op de kop zitten 2 samengestelde ogen die bestaan uit 6000 lenzen, zo kunnen vlinders bewegingen heel scherp waarnemen.
- De twee voelsprietten dragen de reukorganen. De mannetjes worden tot de vrouwtjes aangetrokken door de geur (fermonen) en bevruchten ze.



## **Hoe bevorderen op de boerderij**

- Rupsen hebben specifieke voedselplanten (waardplanten) nodig bv. Sleedoorn, vuilboom, klimop, zomereik.
  - Laat valfruit liggen.
  - Zorg voor soortenrijke, bloeiende randen en overhoekjes.
  - Zorg voor schuil- en overwinteringsplekken: wintergroene klimop en takkenhoop.
-



# zoogdieren **vleermuis**

---



## **Lengte**

Een volwassen vleermuis is tussen 4–6 cm lang met een spanwijdte tussen 20–45 cm.



## **Gewicht**

6–36 gr.



## **Woonplaats**

De winterverblijfplaats van vleermuizen moet koel, vochtig, rustig en donker zijn. Ideaal zijn kelders en bunkers. In het voorjaar gaan ze naar hun zomerverblijfplaats, vooral oude bomen met holten.



## **Menu**

Insecteneters, per nacht kunnen vleermuizen hun eigen gewicht aan insecten verorberen.



## **Voortplanting**

De paartijd valt net voor de winterslaap, de bevruchting zelf erna. Ze krijgen slechts 1 jong per jaar.



## **Weetjes**

- Ze kunnen 20 jaar oud worden.
- Vleermuizen zien uitstekend, ze leven 's nachts en gebruiken dan hun oren om zich te oriënteren (sonar-systeem). Ze zien op basis van geluid! Vleermuizen stoten voortdurend ultrasoon geluid uit. De echo's worden weerkaatst door de omgeving en zo kan de vleermuis de echo's beluisteren en weet ze hoe de omgeving er uit ziet (echolocatie).
- Als ze rusten, hangen vleermuizen ondersteboven. Aangezien hun voorpoten zijn omgevormd tot vleugels, zijn die voor niets anders meer bruikbaar. Enkel de duim steekt uit de vlieghuid en wordt gebruikt bij het kruipen of als extra houvast.



## **Hoe bevorderen op de boerderij**

- Hagen, bomenrijen en houtkanten zijn aantrekkelijk als oriëntatie en voedselplaats.
  - (Her)aanleg van poel als voedselbron.
  - Bunkers en ijskelders inrichten als verblijfplaats.
-



# zoogdieren **egel**

---



## **Lengte**

Een volwassen egel meet ongeveer 20 cm.



## **Gewicht**

250–400 gr.



## **Woonplaats**

Nestje van gras en dode bladeren.



## **Menu**

Insecten en ongewervelde dieren (kevers, rupsen, slakken). Ze vinden hun prooi dankzij hun sterk reukvermogen.



## **Voortplanting**

Egels zijn altijd alleen op stap en vormen geen vaste paartjes. Na een draagtijd van 5 weken werpt het vrouwtje 4 tot 7 jongen. De jongen worden onbehaard en blind geboren. Na een paar uur verschijnen witte stekels. Na 6 weken zijn ze zelfstandig.



## **Weetjes**

- Doorgaans zijn ze 's nachts actief en leggen zo'n 3 kilometer af.
- Tijdens hun winterslaap daalt hun lichaamstemperatuur van 35°C tot 5°C en verliezen ze ongeveer 30% van hun gewicht.
- Het gezin gaat 's nachts onder leiding van de moeder 'in processie' op voedseljacht.
- De egel heeft een zesde zintuig (orgaan van Jacobsen) tussen het gehemelte en de neusopening. Hiermee onderzoekt hij onbekende geuren. Eerst ruikt de egel aan de nieuwe geur, daarna komt schuimend speeksel vrij.
- Egeljongen tsjilpen als vogels als ze honger hebben of als ze hun moeder zoeken.



## **Hoe bevorderen op de boerderij**

- De egel zoekt beschutting in een takkenhoop of houtril.
  - Zorg voor lijnvormige elementen in het landschap (bomenrij, houtkant) zodat de egel zich kan oriënteren.
-

Het project 'De wereld van Pierlepein' is een initiatief van de Provinciale Landbouwkamer voor Oost-Vlaanderen met de steun van de Europese Unie, Programmeringsdocument voor Plattelandsontwikkeling in Vlaanderen (PDPO) en Provinciebestuur Oost-Vlaanderen, dienst Land- en Tuinbouw.

